

蓝沙还原卡网络克隆使用说明

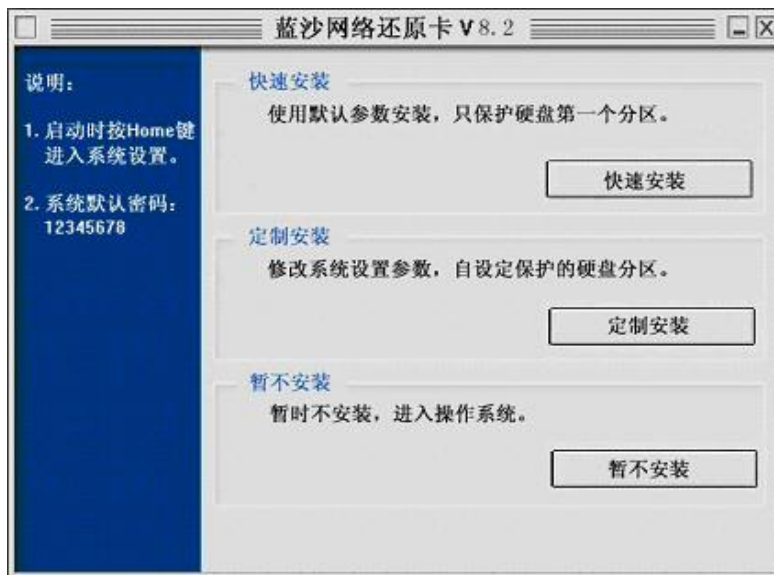
蓝沙还原卡网络克隆功能可以一对多地复制硬盘，且不依赖任何操作系统，即使是空硬盘也可以使用。适用于大批量安装系统。

一 使用前准备工作：

1. 发送端计算机配置和接受端计算机配置应相同，否则接受端系统将不能正常工作。
2. 发送端硬盘应与接受端硬盘大小型号相同，否则不同品牌硬盘磁头数扇区数不同导致发送数据错误。
3. 我们暂时只支持 RTL 8139/8100 A/B/C/D 系列芯片的网卡的网络克隆，其他芯片的网卡目前还不能使用该功能
4. 使用 HUB 时速度将不大于 10M/分钟，建议用户使用交换机，同时要确认交换机要没有网络风暴抑制功能，如果有请将关闭。
5. 一定要与外网断开，如果没有断开的话，网络里的数据包相冲突，会导致客户机全部断线
6. 发送前可以将交换机重新启动一下，可以适当的增加发送速度。
7. 检查网卡，网线，水晶头以及交换机，确认网络是畅通的。

二 使用步骤

1. 启动已经安装好网络还原卡的计算机，在硬件检测完成候的几秒内按 Home 热键并输入管理员密码，就可以进入网络还原卡的网络克隆控制界面。（如图所示）



2. 接受端设置

- a. 接收端计算机插上还原卡并选择自定义安装--->网络克隆--->接收数据。此时接收端计算机硬盘数据将会被发送的发送端数据覆盖，分区格式及分区大小也同发送端硬盘一

公司地址： 南京市江宁区竹山路 244 号 17 号楼 A 座 703 室
邮政编码： 211100
商务总机： 025-84664969 025-84664975
传 真： 025-84720060

样，所以选择好以后就可以不需理会它了。（如图所示）



- b. 当发送配置好，且网络互通的话，它就会得到相应的节点号以及接受端的信息。（如图所示）



窗口中的本机网络节点序号的内容是由服务端统一分配的，有关分配的操作细节将在后面章节做详细说明，信息提示栏内反映的是网络克隆过程中数据包发送、接收的实时状态，比如出现数据包丢失的信息。

3. 发送端设置

a. 收集卡号

点击发送数据后，会自动进入到收集卡号的界面。（蓝沙网络还原卡每卡一号，绝不重复，是防盗版的措施之一）

当确保网络连通，而且所有接受端都选择接收数据以后，发送端会给它分配相应的节点号，并显示出来。（如图所示）。



界面列出了（接收端卡号）网络还原卡卡号。

如果是初次进入分组收集成员信息，或者需要重新收集新的分组成员，可以按 F8 键，服务端显

公司地址： 南京市江宁区竹山路 244 号 17 号楼 A 座 703 室
 邮政编码： 211100
 商务总机： 025-84664969 025-84664975
 传 真： 025-84720060

示“正在收集卡号”的信息。当有接收端登陆进来后，服务端将按先来后到的顺序在相应的编号位置显示“连接”的信息。收集结束后，按 F10 保存新收集的成员信息，并进入到克隆设定界面。

b . 分发数据使用设置

收集好卡号以后，进入发送设置的窗口（如图所示）。



在这里可以选择所要发送的分区，以及要修改的工作组名，机器名和 IP 地址

（注意：发送端的还原卡必须安装过以后，C 分区的总容量和实际使用量才会正常显示，如没有安装这里都会显示为 0MB）

选择数据

选择要发送的硬盘数据

本栏列出服务端硬盘内的所有分区信息，选择需要向接收端发送数据的分区。蓝沙网络还原卡可以仅将有效数据部分发送到接收端，以提高网络克隆的效率。

选择其它数据

发送完整的硬盘数据（建议不选择）

选择此项表示服务端在网络克隆中将整个的硬盘全部发送到接收端，无论是有无数据的扇区统统作为发送的内容。

即使接收端的硬盘完全是新的，没有分区、格式化，服务端会为其建立完全相同的分区、相同的文件系统。非常便利。但因为其是将整个硬盘的扇区发送过去，因此速度会比选择分区发送要慢很多。

参数设置

克隆完成后接收端

全部关机

公司地址： 南京市江宁区竹山路 244 号 17 号楼 A 座 703 室
 邮政编码： 211100
 商务总机： 025-84664969 025-84664975
 传 真： 025-84720060

当数据发送数据的任务完成后，无须再在接收端做任何操作，可以通过发送前选用此项实现一旦发送完成，自动关闭所有的接收端机器，并自动关闭服务端机器。

等待按键

选用此项时，当发送任务完成，所有的接收端处于等待操作的状态，是关机、重新启动，还是其它操作，需要人为操作。

重新启动

当数据发送数据的任务完成后，需要重新启动所有的接收端，可以通过发送前选用此项，实现一旦发送完成，自动重新启动所有的接收端机器。

其它控制参数

数据包发送的包间隔

服务端是以标准的数据包（每个数据包为 512 个字节）的形式发送给接收端，接收端在受到数据包后，会发送给服务端一个确认信息，表示是否收到正常的数据包。数据包发送的频率受网络性能和计算机性能的影响较大，网络管理员可以通过调整包间隔的大小，保障数据发送的正常进行。包间隔可调的为 5 μ ——40 μ 秒（建议使用 5 μ 秒）。

遥控开启所有的接收端（建议使用）

选用此项功能，服务端在正式发送数据前，会自动开启所有的接收端计算机。为实现接收端在开启后自动登陆到服务端，并自动进入接收数据的状态，请实现将接收端设置为“每次启动时连接到网络”

自动修改 IP 和名称

WIN98 系统选择顺序生成就可以，WIN 2000 和 WIN XP 必须通过附加程序（IPshe11）来实现。（详细用法见其使用说明）

c. 发送数据

在上面的都设置完成以后，这时就可以选择发送数据了（如图所示）



发送过程中发送端将提示已发送数据比例，接收端会显示已接受到数据量

补充说明:

- 1, 用户选择网络克隆的子项时，屏幕会提示正在加载网卡驱动，如提示网卡加载失败，请使用 8139 及兼容 8139 的网卡，因为蓝沙网络还原卡内部已集成 8139 驱动包。仅支持 8139 网卡。
- 2, 如用户使用的是蓝沙还原卡（V8.2 和 V8.4），请将文件 netclone.com（蓝沙官方网站上有下载）文件复制到 C 盘根目录下，此时需要硬盘存在有 C 分区。**注：C 分区必须是 FAT32 格式。**其他蓝沙还原卡 ROM 已集成了该文件。不需要外部文件支持，对硬盘无要求，即空硬盘也可。
- 3, 如果用户使用的不是 RTL8139X 系列的网卡，而有需要网络克隆功能的话，可以有如下两种选择：
 - (1) 蓝沙 V8.2 和 V8.4+蓝沙快克程序（支持市面上绝大部分网卡）
 - (2) 蓝沙 V12.0 克隆大师卡（有限支持）
- 4, 发送过程中如果有接受端掉线或超时，请检查网络环境是否良好。还原卡网络克隆速度在 200M/分钟--500M/分钟属正常。
- 5, 不选择整盘发送而选择发送全部的分区将减少发送时间。发送结果是相同的。

如有问题请致电南京商赢科技有限责任公司

网址: <http://www.hasu.com.cn> <http://www.lanseal.com.cn>

电话: 025-84664969, 84664975

邮箱: tech@hasu.com.cn

技术 QQ: 415424744（注明蓝沙服务）

公司地址: 南京市江宁区竹山路 244 号 17 号楼 A 座 703 室
 邮政编码: 211100
 商务总机: 025-84664969 025-84664975
 传 真: 025-84720060